
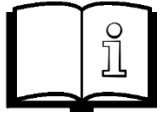


۲	معانی نمادها
۴	خط مشی کیفیت
۵	معرفی دستگاه
۵	اهمیت کاربری دستگاه مطابق مشخصات
۶	نکات ویژه قابل توجه
۶	نکات ایمنی
۷	خطرات موجود
۷	مشخصات فنی
۸	باز کردن بسته بندی
۸	محل نصب
۹	نصب و راه اندازی دستگاه
۹	گستره شرایط محیطی دستگاه
۱۰	حمل و نقل
۱۱	معرفی کیس و نمای ظاهری دستگاه
۱۲	نمای کلی دستگاه از جلو
۱۲	معرفی اجزا دستگاه و توضیح عملکرد آنها
۱۴	طریقه تمیز کردن و ضدعفونی دستگاه
۱۴	دوران‌داری دستگاه
۱۵	تضمین کیفیت و خدمات
۱۵	تماس با ما
۱۶	سایر محصولات

معانی نمادها

<p>نماد روی دستگاه: هشدار، خطر برق گرفتگی، موارد عمومی مخاطره آمیز دستگاه دارای ولتاژ خطرناک ۲۲۰ ولت برای انسان می باشد.</p>	
<p>نماد روی دفترچه راهنما: این نماد نشان گر و معرف مطالب مهم می باشد.</p>	
<p>نماد روی دفترچه: هشدار، موارد عمومی مخاطره آمیز این نماد به هشدارهای ایمنی مرتبط بوده و بیانگر هشدارهای مهم می باشد که توجه به آن الزامی بوده و عدم رعایت این نکات ممکن است به قطعات صدمه زده و یا برای اشخاص جراحت وارد آورد.</p>	
<p>نماد روی لیبل: نماد وجود سیم ارت در دستگاه می باشد که در تجهیزات کلاس I که دارای سیم ارت می باشد نصب این نماد الزامی است.</p>	

<p>نماد روی لیبل: نشانگر این است که دستگاه در داخل کشور به تولید رسیده است.</p>	
<p>نماد روی لیبل: نماد ارجاع به دفترچه می‌باشد و روی دستگاه جهت آگاه سازی کاربر از وجود دستورالعمل همراه دستگاه الصاق گردیده است.</p>	

خط مشی کیفیت

شرکت هستاران طب فعالیت خود را از سال ۱۳۸۱ با هدف تولید انواع تجهیزات آزمایشگاهی آغاز نموده و تاکنون توانسته با تکیه بر توان علمی متخصصین و دانشگاهیان کشور یکی از مطرحان این حوزه باشد. این شرکت جهت تولید محصولاتی با کیفیت و بر اساس آخرین فن‌آوری‌های تولید و با تعهد به برآورده سازی الزامات سیستم مدیریت کیفیت ISO 9001:2008 و سیستم مدیریت کیفیت تجهیزات پزشکی ISO 13485:2003 و رعایت کلیه الزامات قانونی و مقرراتی مربوطه نسبت به شناسایی و برآورده ساختن نیازمندیهای مشتریان اقدام نموده و با استفاده از تمام منابع و امکانات، ضمن حفظ و بهبود مستمر اثر بخشی سیستم‌های مدیریتی مذکور، خط مشی خود را به شرح ذیل اعلام می‌دارد:

۱. جلب رضایت و اعتماد مشتریان از طریق برقراری ارتباط مناسب و مستمر با آنان
 ۲. ارائه محصولات با کیفیت برتر و ارائه خدمات پس از فروش مناسب
 ۳. حفظ و ارتقای موقعیت در بازارهای داخلی و حضور در بازارهای خارجی
 ۴. توجه به صیانت همه جانبه از نیروی انسانی بعنوان ارزشمندترین سرمایه شرکت
 ۵. توسعه تنوع محصولات
- در راستای تحقق اهداف فوق، اینجانب خود را متعهد به تامین کلیه منابع مورد نیاز دانسته و از کلیه کارکنان انتظار دارم با عمل به مسئولیت‌ها و وظایف خود در این مسیر گام بردارند.

رئیس هیئت مدیره

عزیزا... رفیعی زاده

معرفی دستگاه

میکسر هماتولوژی هستاران دارای ۵ رول می‌باشد و مناسب برای مخلوط نمودن انواع نمونه‌های خونی، نمونه‌های ویسکوز، سوسپانسیون‌ها و ... می‌باشد. از ویژگی‌های عملکردی این دستگاه می‌توان به حرکت همزمان به صورت چرخشی و قائم غلتک‌ها اشاره نمود. ابعاد غلتک‌ها و فاصله‌ی بین آن‌ها به گونه‌ای طراحی شده است که می‌توان انواع مختلفی از لوله‌ها و بطری‌ها را برای مخلوط نمودن بر روی آن قرار داد. بدنه و رنگ میکسر هماتولوژی در برابر اکثر اسیدها و مواد شیمیایی رایج در آزمایشگاه‌ها مقاوم است.


اهمیت کاربری دستگاه مطابق مشخصات

دستگاه حاضر یک محصول پزشکی و آزمایشگاهی است. این دستگاه برای محیط‌های آزمایشگاهی و بیمارستانی مناسب می‌باشد. لذا استفاده و کاربری متفاوت و فراتر از محدوده تعریف شده، باعث آسیب دیدگی دستگاه شده و شرکت در قبال هرگونه خسارت ناشی از آن هیچگونه مسئولیتی برعهده نخواهد داشت.

نکات ویژه قابل توجه

- دستگاه روی سطح صاف و بدون شیب قرار داده شود.
- در زمان استفاده دستگاه درب لوله‌ها محکم بسته شود.
- حداقل فاصله ایمن از دیوار و دستگاه‌های دیگر رعایت شود.

نکات ایمنی

<p>عدم توجه و مطالعه صحیح این دستورالعمل‌ها، ممکن است موجب صدمات جدی به کاربر و دستگاه شود.</p> <ul style="list-style-type: none">• ضروری است قبل از راه اندازی دستگاه این دفترچه به طور کامل مطالعه شود.• بایستی موارد ایمنی این دفترچه رعایت گردد.• دفترچه راهنما در تمام طول عمر دستگاه حفظ و نگهداری شود.	
---	---

۱. باید مراقب باشید که اجسام اضافی کنار دستگاه نباشد چون هنگام چرخش اجسام را به سمت خود می‌کشد و باعث خرابی دستگاه می‌شود .
۲. هنگام کار باید از دستکش استفاده کرد .

خطرات موجود

این دستگاه مطابق اصول و استانداردهای فنی و ایمنی و بهداشت شغلی (OHSAS) شناخته شده ساخته شده است. بکارگیری نامناسب از دستگاه و جابجایی نادرست ضمن آسیب به دستگاه، کاربر و شخص ثالث را به مخاطره می‌اندازد.

قسمت الکتریکی دستگاه باید به دور از آب بوده و به هیچ وجه تماسی با آب نداشته


باشد.

مشخصات فنی

رول میکسر	نام دستگاه
5Roll	مدل
مخلوط کردن	نوع عملکرد
I	CLASS
B	TYPE
220V	ولتاژ
0.1A	جریان
50-60Hz	فرکانس
20W	توان
440×200×110 mm	ابعاد (ارتفاع×عرض×طول)
3kg	وزن تقریبی دستگاه

باز کردن بسته بندی

- ابتدا کاور نایلونی و کارتن دستگاه با استفاده از کاتر باز شود.
- تمامی ضربه گیرهای موجود در اطراف و بالای دستگاه از کارتن خارج گردند.

<ul style="list-style-type: none">- به هیچ عنوان برای بلند کردن یا جابجایی دستگاه از میله استیل یا رول‌های دستگاه استفاده نگردد.- هنگام جابجایی به وزن دستگاه که در بخش مشخصات فنی درج شده توجه شود.	
---	---

- دستگاه به خاطر وزن کم به راحتی قابل حمل و جابجایی می‌باشد.

محل نصب

- برای پیشگیری از لرزش یا حرکت دستگاه از تراز بودن سطح زیرین پایه‌ها اطمینان حاصل فرمایید.
- از قرار دادن دستگاه در نزدیکی منابع حرارتی نور مستقیم یا رطوبت خودداری نمایید.
- از قرار دادن دستگاه در نزدیک سینک آب خودداری فرمایید.

نصب و راه اندازی دستگاه

۱. دستگاه را روی سطح صاف قرار دهید.
۲. کابل برق دستگاه به برق شهری وصل کنید .
۳. لوله‌ها را روی رول‌ها قرار دهید.
۴. سپس کلید پاور را روشن کنید.

گستره شرایط محیطی دستگاه

شرایط محیطی جهت انبارش:

- دما: ۴-۳۵ درجه سانتیگراد
- فشار: ۱ الی ۱/۵ اتمسفر
- رطوبت: ۸۰%-۱۰

شرایط محیطی جهت حمل و نقل:

- دما: ۴-۴۰ درجه سانتیگراد
- فشار: ۱ الی ۱/۵ اتمسفر
- رطوبت: ۹۰%-۱۰

شرایط محیطی جهت عملکرد:

- دما: ۱۰-۳۰ درجه سانتیگراد
- فشار: ۱ الی ۱/۵ اتمسفر
- رطوبت: ۷۰%-۳

حمل و نقل

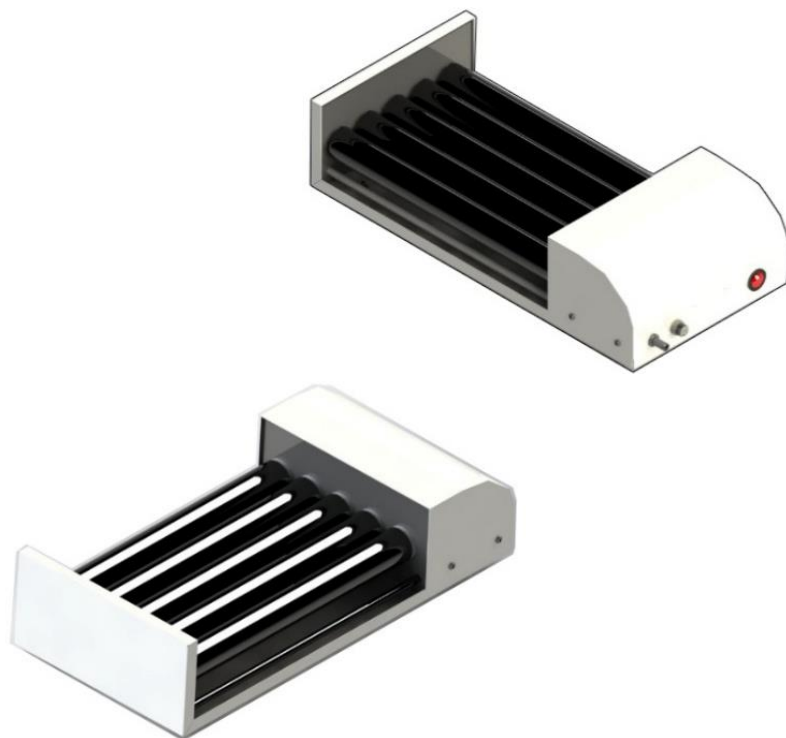
هنگام حمل و نقل دستگاه بایستی به موارد زیر توجه شود:

- کابل دستگاه را از پریز جدا کنید
- دستگاه را در داخل کارتن قرار دهید تا از آسیب‌های احتمالی به رول‌ها و بدنه دستگاه جلوگیری شود.

در صورت حمل به مسافت‌های دور که امکان وارد شدن ضربه به دستگاه وجود دارد، بایستی عملیات بصورت برعکس موارد ذکر شده در قسمت باز کردن بسته بندی انجام شود.

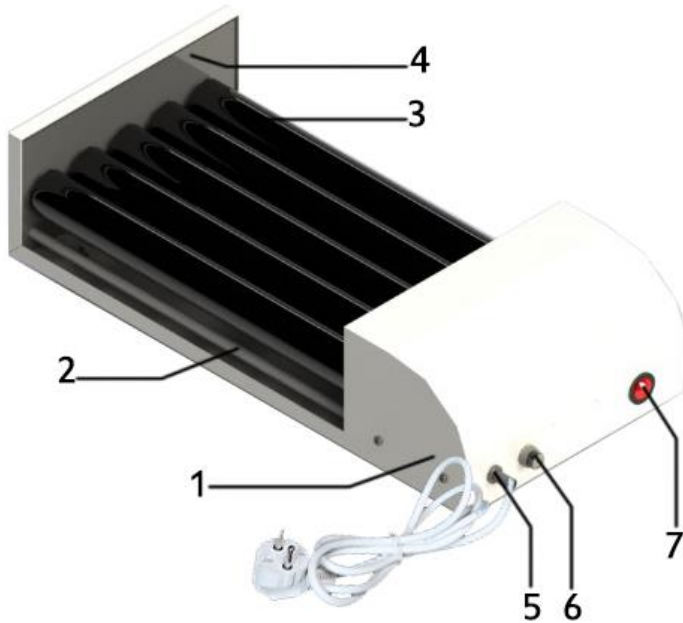


معرفی کیس و نمای ظاهری دستگاه



بدنه دستگاه فولادی با رنگ الکترواستاتیک کوره‌ای بوده که توسط دستگاه لیزر برش کاری و سپس خم کاری شده و با پوشش الکترواستاتیک رنگ آمیزی می‌شود. کلیه مراحل طراحی و ساخت این دستگاه توسط این شرکت انجام گردیده است. دستگاه دارای ۵ رول می‌باشد. در دو طرف رول‌ها از دو عدد صفحه از جنس پلکسی استفاده گردیده که این صفحات به وسیله برش لیزر در اندازه های مناسب بریده شده و به روی دستگاه نصب می‌شود.

نمای کلی دستگاه از جلو



معرفی اجزاء دستگاه و توضیح عملکرد آنها

۱. بدنه: از جنس فولاد با رنگ الکترواستاتیک کوره‌ای می‌باشد که در برابر اکسیدها و مواد شیمیایی رایج در آزمایشگاه‌ها مقاوم است.
۲. میله استیل: جهت اتصال دو صفحه پلکسی و بالا بردن مقاومت دستگاه و حفظ فاصله رول‌ها از دو عدد میله استیل استفاده می‌شود.
۳. لوله رول: لوله‌های دستگاه از جنس PVC با رنگ پلی اورتان سمباده‌ای می‌باشند.

۴. **صفحه پلکسی:** جهت جلوگیری از فرسایش بدنه توسط چرخش لوله رول‌ها دو صفحه پلکسی روی بدنه اصلی تعبیه شده است.
۵. **کابل برق:** وظیفه انتقال برق ۲۲۰ ولت از پریز برق شهری به دستگاه را برعهده دارد که دارای ۳ سیم که شامل یک زوج سیم فاز و نول و یک سیم ارت جهت اتصال بدنه می‌باشد.
۶. **فیوز:** جهت محافظت از موتور و اقلام الکترونیکی دستگاه در برابر آسیب‌های احتمالی بر اثر نوسانات برق یا بوجود آمدن اتصالی در قسمتی از دستگاه این فیوز تعبیه شده تا در صورت بالا رفتن شدت جریان با قطع شدن فیوز از سایر قسمت‌ها محافظت شود.
۷. **کلید پاور:** سوئیچ اصلی دستگاه که در ورودی برق اصلی دستگاه قرار دارد و با روشن کردن آن دستگاه در حالت آماده بکار قرار می‌گیرد.

- **موتور DC:** این دستگاه دارای موتور گیربکسی با سرعت چرخش ۳۰ دور در دقیقه است که قابلیت چرخش به صورت ساعتگرد (CW) و پادساعتگرد (CCW) را دارد. این قابلیت در مواقع گیر کردن لوله با تغییر جهت حرکت رول‌ها، از شکستن لوله یا وارد شدن آسیب به رول‌ها و موتور جلوگیری می‌کند، و با تغییر جهت مکرر حرکت رول‌ها سعی بر رفع گیر لوله می‌نماید.
- **تسمه:** جهت انتقال نیروی حرکتی موتور به رول‌ها و ایجاد هارمونی بین رول‌ها از تسمه استفاده می‌شود. تسمه به کار رفته در این دستگاه از نوع تسمه تایم بوده و کیفیت بالای این تسمه مانع از به هم ریختگی حرکت رول‌ها می‌شود.

جهت حرکت رول‌ها به صورت چرخشی و قائم می‌باشد. که این نوع حرکت باعث بهبود عملکرد دستگاه در هنگام مخلوط کردن مواد می‌شود.



طریقه تمیز کردن و ضدعفونی دستگاه

قبل از شروع نظافت دوشاخه برق دستگاه را از پریز بکشید سپس با استفاده از دستمال مرطوب ضد جرقه بخش‌های مختلف دستگاه را تمیز و ضد عفونی کنید.

تنها نگهداری دستگاه نظافت آن بوده و نگهداری دیگری نیاز ندارد.



دور اندازی دستگاه

زمان دوراندازی دستگاه نباید مانند زباله عمومی و معمولی عمل شود.

هنگام دوراندازی دستگاه برطبق دستورالعمل جداگانه وسایل الکتریکی و الکترونیکی مطابق (WEEE) 2002/96/EC عمل شود. علاوه بایستی به قوانین خاص کشوری نیز توجه گردد.



تضمین کیفیت و خدمات

تمامی محصولات تولیدی این شرکت دارای گارانتی و خدمات سرویس، تعمیر و نگهداری می‌باشند. همین امر باعث آرامش خاطر مشتریان ما می‌باشد. در ضمن تمام اجزای دستگاه دارای یکسال گارانتی و ۱۰ سال خدمات پس از فروش می‌باشند.

ارتباط با ما

دفتر فروش

آدرس: تهران - میدان آرژانتین - خ بخارست - کوچه نهم - پلاک ۶ - طبقه ششم - واحد ۱۲

تلفن تماس: ۸۸۷۹۱۴۷۱ - ۸۸۱۰۸۴۷۶ - ۸۸۷۰۰۷۹۱ (۰۲۱)

کارخانه

آدرس: تهران - شهرک صنعتی عباس آباد - بلوار ابن سینا - خ درنا (کوی ۱۲) - پلاک ۱۴۵۱

تلفن بخش فنی: ۳۶۴۲۵۱۰۲ - ۳۶۴۲۵۱۰۱ (۰۲۱)



www.hastaranteb.com



@hastarantebb

سایر محصولات

بن ماری



روتاتور



سانتریفیوژ



شیکر پلاکت



فور آون



اتوکلاو



میکسر خورشیدی



ورتکس



هات پلیت مگنت



- هودهای میکروبی، شیمیایی، پاتولوژی - دیونایزر - میکرو هماتوکریت
- چشم شوی - سریفیوژ - میکروفیوژ - دینالاگر - تاکومتر - PH متر و...